

## PERANCANGAN SISTEM INFORMASI JAGAL BERBASIS WEB STUDI KASUS PADA RUMAH POTONG HEWAN JAFAR KECAMATAN COMPRENG

**Devih Alamsari Nermawati, Rino Gupitha**

Ilmu Komputer, Universitas Subang  
Devihan@gmail.com, Mbahhayya@gmail.com

### Abstrak

Sistem informasi Jagal merupakan sistem komputer yang digunakan untuk memanipulasi data transaksi. Dalam hal ini penulis mencoba memetakan transaksi yang akan dilakukan konsumen pada Rumah Potong Hewan Jafar Kecamatan Comprenng, dengan menggunakan layanan berbasis web. Metode pengembangan yang digunakan yaitu Unified Process dengan tahapan mulai dari inception, elaboration sampai dengan construction, dan memodelkannya menggunakan Unified Modelling Language (UML).

Dengan adanya sistem informasi jagal ini dapat diketahui jadwal transaksi pemotongan dan data jagal yang ada pada Rumah Potong Hewan Jafar Kecamatan Comprenng, sehingga dapat digunakan untuk mengetahui ketersediaan jagal.

**Kata kunci** : Sistem informasi Jagal, jagal, *Unified process*

### Pendahuluan

Sistem pada berbagai bidang berbeda-beda, tetapi meskipun istilah sistem yang digunakan bervariasi, semua sistem pada bidang-bidang tersebut mempunyai beberapa persyaratan umum, rangkaian dari dua atau lebih komponen-komponen yang saling berhubungan, yang berinteraksi untuk mencapai suatu tujuan. Sebagian besar sistem terdiri dari sub sistem yang lebih kecil yang mendukung sistem yang lebih besar.

Suatu sistem adalah suatu susunan yang teratur dari kegiatan-kegiatan yang saling bergantung dan prosedur-prosedur yang saling berhubungan untuk mencapai suatu tujuan tertentu. Data merujuk pada fakta-fakta baik berupa angka-angka, teks, dokumen, gambar, bagan, suara yang mewakili diskripsi verbal atau kode-kode tertentu dan semacamnya. Informasi adalah semua data yang telah diolah dan memiliki arti bagi pihak pemakai.

Jagal adalah orang yang bertugas menyembelih (memotong) hewan ternak seperti lembu, kambing, kerbau, dirumah pemotongan hewan. Secara tradisional seorang jagal harus mempunyai pengalaman dalam menaksir bobot sapi hidup dan menaksir harga sapi yang akan dibeli. Kriteria penaksiran harga pada umumnya berdasarkan umur, bobot badan serta karkas/daging setelah sapi dipotong.

Karena pekerjaan ini lebih banyak kelihatan eksistensinya saat menjelang idul adha dan dilakukan secara bersamaan, terkadang Jasa jagal yang dibutuhkan terdapat beberapa permasalahan yang bertitik pada keluhan pelanggan tentang keterlambatan proses pemotongan. Karena kesulitan masyarakat dalam mencari jasa jagal yang tersedia, sehingga harus menunggu jagal yang sedang melakukan proses pemotongan.

Diantara beberapa usaha jagal yang ada di kabupaten Subang yakni diKecamatan Comprenng, usaha jagal dirumah potong hewan JAFAR bukan hanya menyediakan hewan ternak yang siap dipotong, tetapi juga memiliki beberapa tukang jagal yang memenuhi syarat dan memiliki pengalaman terkait.

Dilihat dari permasalahan yang tertulis diatas Rumah Potong Hewan JAFAR membutuhkan metode atau sistem yang terintegrasi dalam menawarkan jasa pelayanannya. Salah satu metode tersebut adalah penerapan teknologi informasi yang memuat tentang jasa jagal.

## **Kajian Teori**

### **Rumah Pemotongan Hewan**

Rumah Potong Hewan yang selanjutnya disebut dengan RPH adalah suatu bangunan atau kompleks bangunan dengan desain dan syarat tertentu yang digunakan sebagai tempat memotong hewan bagi konsumsi masyarakat umum.

Rumah Pemotongan Hewan adalah kompleks bangunan dengan desain dan konstruksi khusus yang memenuhi persyaratan teknis dan hygiene tertentu serta digunakan sebagai tempat memotong hewan potong selain unggas bagi konsumsi masyarakat. Usaha pemotongan dan penjualan daging sapi yang dilakukan oleh jagal sapi merupakan subsistem kegiatan agribisnis. [1]

Kegiatan ini dimulai dari pembelian sapi hidup, proses pemotongan, pengulitan, pelayuan sampai menjadi potongan komersial daging segar atau karkas serta hasil ikutannya yang dipasarkan dalam rangka memenuhi permintaan konsumen. Secara tradisional seorang jagal harus mempunyai pengalaman dalam menaksir bobot hidup sapi dan menaksir harga sapi yang akan dibeli. Kriteria penaksiran harga pada umumnya berdasarkan umur, bobot badan serta karkas setelah sapi dipotong.

### **Jagal**

Menurut definisinya, tukang jagal/jazzar adalah orang yang bertugas menyembelih (memotong) hewan ternak (seperti ; sapi, kambing, onta atau kerbau) dirumah pemotongan hewan. Membicarakan tentang profesi ini mungkin jika didengar

agak menakutkan dan terkesan sangat gahar dan liar, tetapi profesi ini pun sangat diminati oleh sebagian orang khususnya kaum laki-laki yang notabene memiliki keahlian khusus. Apalagi disaat menjelang Hari Idul Adha, banyak sekali yang memakai jasa profesi ini. Walaupun profesi ini musiman tetapi telah dijadikan ladang untuk mencari rezeki (peluang kerja).

Profesi sebagai jagal atau jazzar tentu harus dihargai jasanya. Sebab kalau tidak ada jagal, kita orang-orang yang awam dan tidak paham urusan menyembelih hewan akan mendapatkan kesulitan. Walaupun mungkin dikerjakan bersama-sama dalam satu team, tetapi tetap saja akan kerepotan. Sebab kerja menyembelih hewan itu butuh keterampilan dan keahlian tertentu dari orang yang sehari-harinya memang bekerja sebagai jagal yang profesional dalam mengerjakannya.

Dan untuk jasanya itu, para jagal ini bukan sekedar pantas menerima upah, tetapi justru wajib diberi upah yang sepadan sesuai dengan keterampilan yang dimilikinya. Sebab mereka telah bekerja dengan mengerahkan tenaga dan waktunya, maka wajib bagi panitia atau orang yang memakai jasa jagal untuk memberi mereka upah atas keringatnya.

Untuk itu sejak awal harus sudah ada kesepakatan antara panitia Idul Adha dan jagal tentang berapa tarif yang dia minta. Juga harus secara tegas disebutkan, apakah tugas jagal itu hanya sebatas merobohkan hewan dan menyembelih saja, ataukah diteruskan dengan menguliti, memotong, mencincang, hingga menimbang dan memasukkannya ke kantong-kantong lalu siap untuk didistribusikan.

## Website

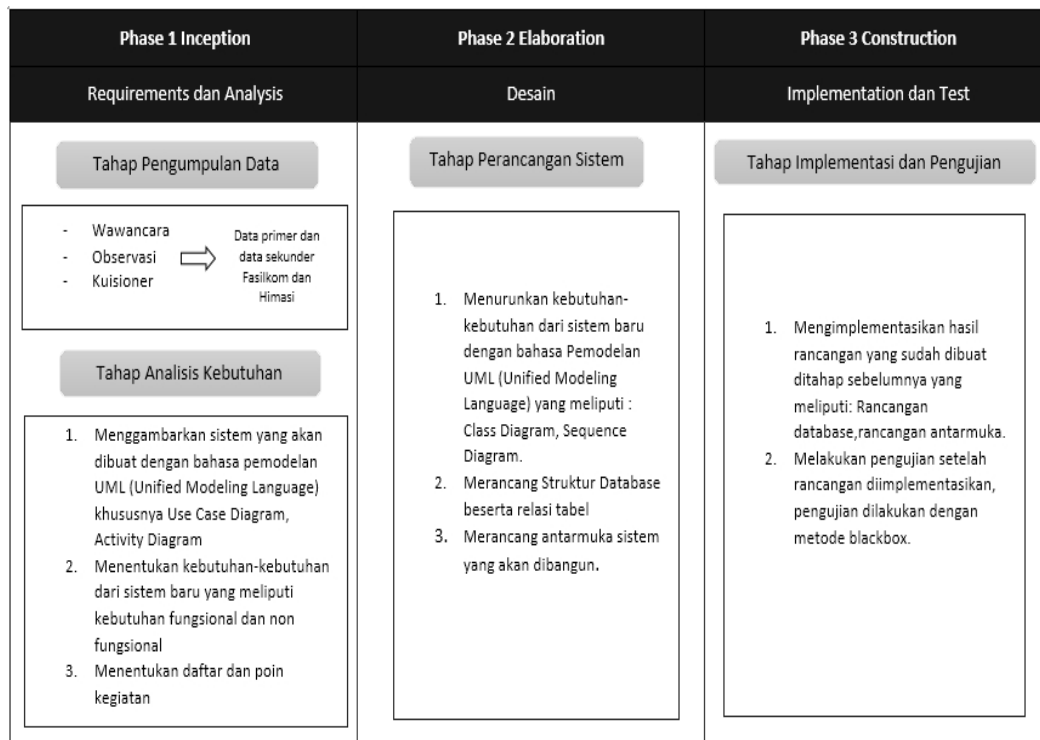
Menurut Tina “Website adalah salah satu aplikasi yang berisikan dokumen–dokumen multimedia (teks, gambar, suara, animasi, video) di dalamnya yang menggunakan protokol HTTP (Hypertext Transfer Protokol) dan untuk mengakses menggunakan perangkat lunak yang disebut browser”. Fungsi website diantaranya : [2]

1. Media Promosi
2. Media Pemasaran
3. Media Informasi
4. Media Pendidikan
5. Media Komunikasi

## Metode Penelitian

### Metode Pengembangan Sistem Informasi

Dalam penelitian ini penulis menggunakan metodologi penelitian *Unified Process* (UP) dengan tahapan-tahapan yang ada di dalamnya. Untuk lebih jelasnya dibawah ini terdapat gambaran dari tahapan-tahapan metodologi UP.



**Gambar 1**  
**Metodologi Penelitian UP**

## Hasil Dan Pembahasan

### Analisis Kebutuhan Sistem

Analisis sistem menjelaskan kemampuan sistem sesuai dengan spesifikasi yang diinginkan oleh pemakai yang meliputi analisis kebutuhan informasi, kebutuhan pemakai, kebutuhan aplikasi yang dapat menghasilkan informasi serta kebutuhan perangkat keras.

### Analisis Kebutuhan Informasi

Adapun tabel kebutuhan informasi dari Perancangan Sistem Informasi Jagal dapat dilihat pada tabel berikut :

**Tabel 1**  
**Kebutuhan Informasi**

No	Informasi yang dibutuhkan	Aktor
1	Informasi data konsumen	Administrator, jagal dan konsumen
2	Informasi data Jagal	Adiministrator, Konsumen dan jagal
3	Informasi transaksi	Konsumen dan Jagal
4	Informasi Laporan transaksi	Pemilik RPH Jafar

### Analisis Kebutuhan Perangkat lunak

Adapun perangkat lunak yang dibutuhkan Sistem yang akan dibangun adalah sebagai berikut :

a. **PHP**

Digunakan untuk mengeksekusi atau menjalankan program PHP.

b. **MySQL**

Sebagai DBMS (Database Management System) yang digunakan.

c. **Sistem Operasi Windows 7**

Sebagai operating sistem yang digunakan untuk server.

d. **Xampp**

Sebagai server yang berdiri sendiri (localhost).

e. **Framework CI**

Sebagai web application network digunakan untuk membangun aplikasi php dinamis.

### Analisis Kebutuhan Perangkat Keras

Perangkat keras yang digunakan untuk membangun Sistem Informasi Jagal berbasis web adalah sebagai berikut :

a. Prosesor : Intel® Core™ i3-9300

b. Memory : 4GB (1 x 4GB) DDR4 2400MHz UDIMM

c. Hardisk pc 500gb sata hdd 3.5inch

### Analisis Kebutuhan Fungsional

Berikut ini Analisis Kebutuhan Fungsional untuk Sistem Informasi Jagal (SI Jagal) pada Rumah Potong Hewan Jafar.

**Tabel 2**  
**Analisis Kebutuhan Fungsional**

No SRS	Deskripsi
SRS-F-01	Sistem dapat melakukan Login dengan memasukkan nomer handphone dan password

SRS-F-02	Sistem dapat mengelola data Konseumen dengan fungsi dapat melihat, menambah, mengubah, menghapus data dan melakukan konfirmasi
SRS-F-03	Sistem dapat mengelola data Jagal (Penyembelih) dengan fungsi dapat melihat, menambah, mengubah, menghapus data dan print data
SRS-F-04	Sistem dapat mengelola data transaksi Pemotongan yang dilakukan Jagal, dengan fungsi dapat melihat, menambah, mengubah, menghapus data dan melakukan konfirmasi
SRS-F-05	Sistem dapat menampilkan dan print laporan transaksi

### Analisis Kebutuhan Non Fungsional

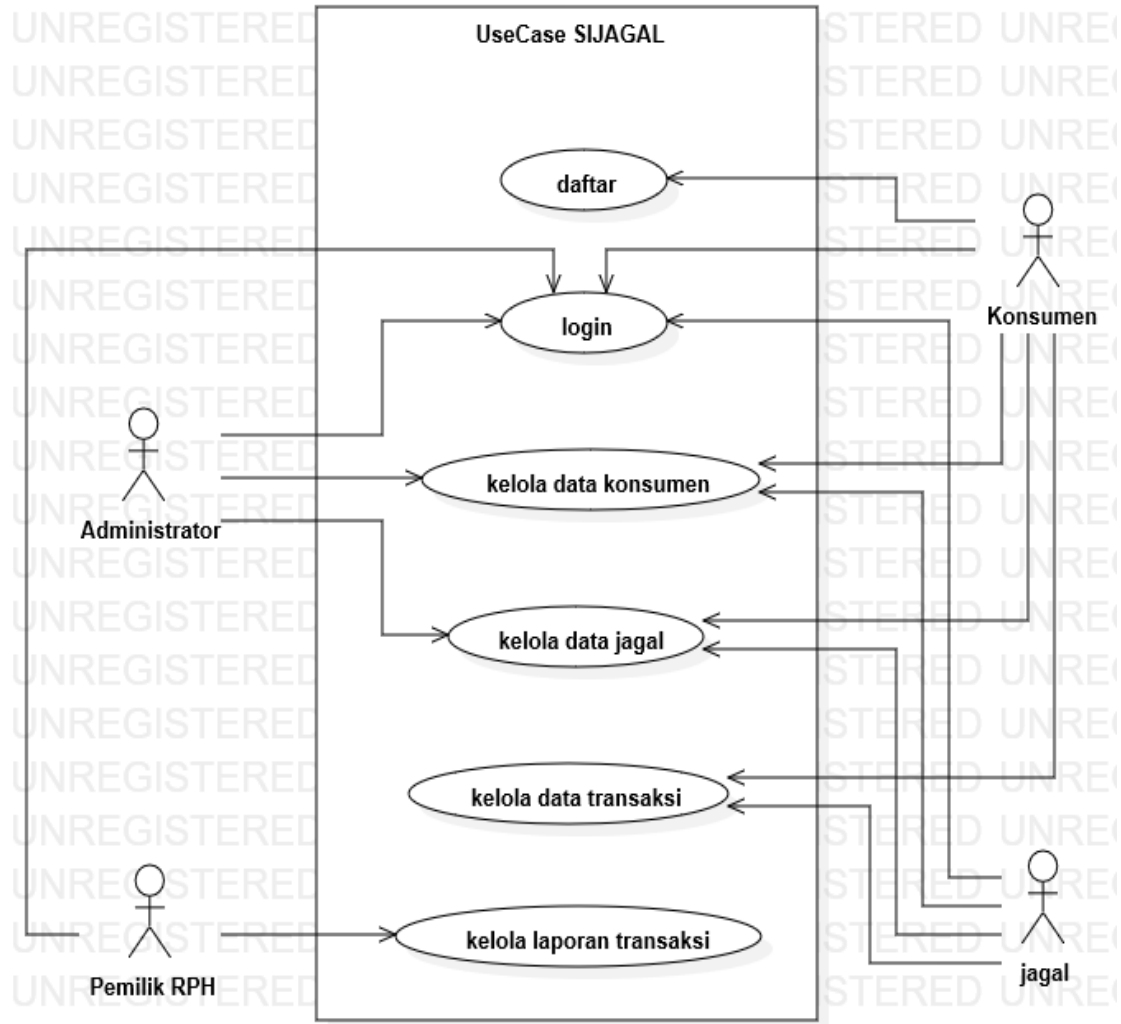
Berikut ini Analisis Kebutuhan Non Fungsional untuk Sistem Informasi Jagal (SI Jagal) pada Rumah Potong Hewan Jafar.

**Tabel 3**  
**Kebutuhan Non Fungsional**

No SRS	Deskripsi
SRS-NF-01	Sistem dibangun dengan tampilan antarmuka sederhana
SRS-NF-02	Sistem dibangun berbasis website
SRS-NF-03	Sistem dibangun menggunakan Bahasa Pemograman PHP
SRS-NF-04	Sistem dibangun menggunakan Database MySQL
SRS-NF-05	Sistem sangat bergantung pada koneksi internet

**Usecase Diagram**

Berikut ini Pemodelan UseCase untuk Sistem Informasi Jagal (SI Jagal) pada Rumah Potong Hewan Jafar.

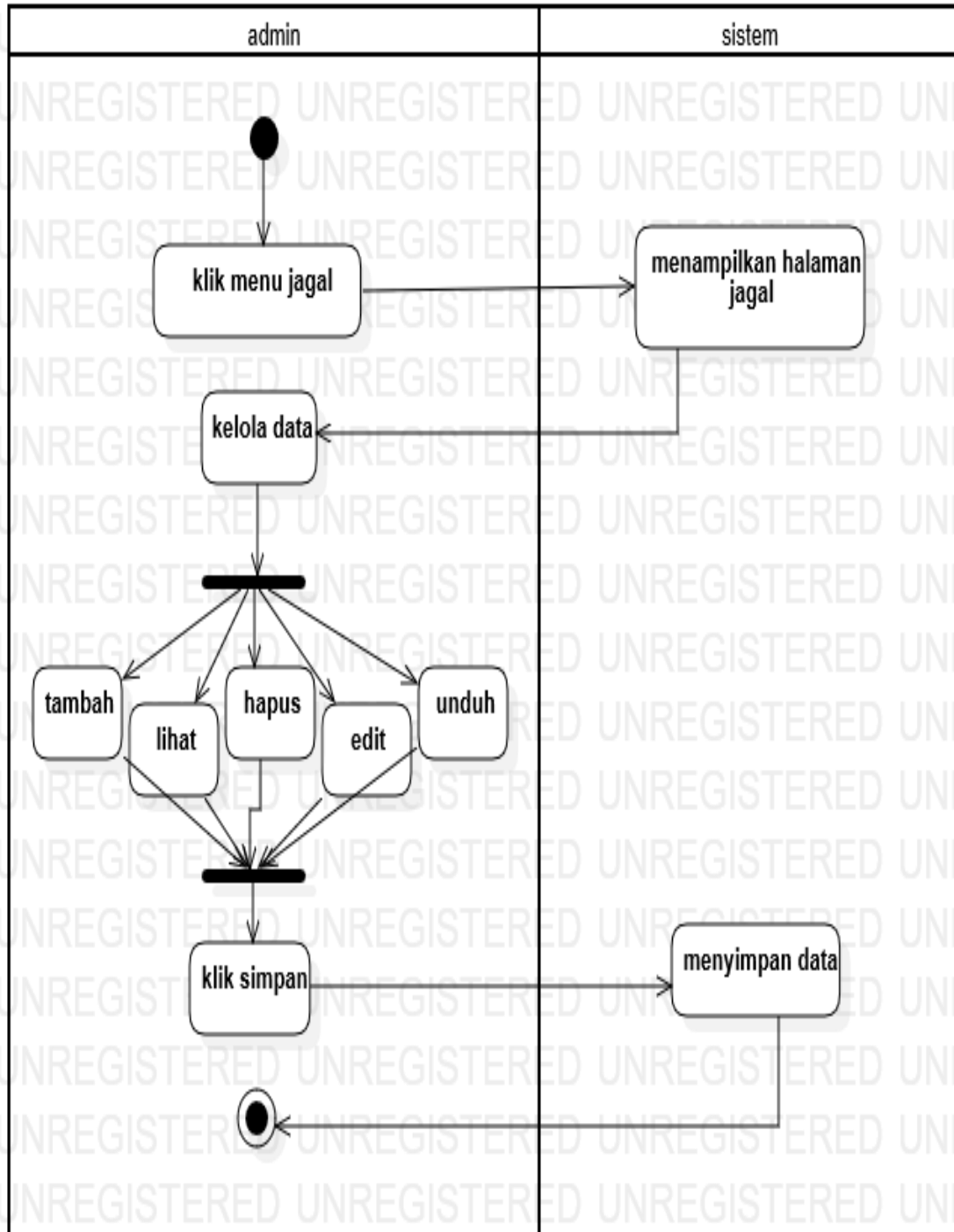


**Gambar 2**  
**UseCase Sistem Informasi Jagal**

**Activity Diagram**

Berikut ini Activity diagrams yang menggambarkan berbagai alir aktivitas dalam sistem yang sedang dirancang.

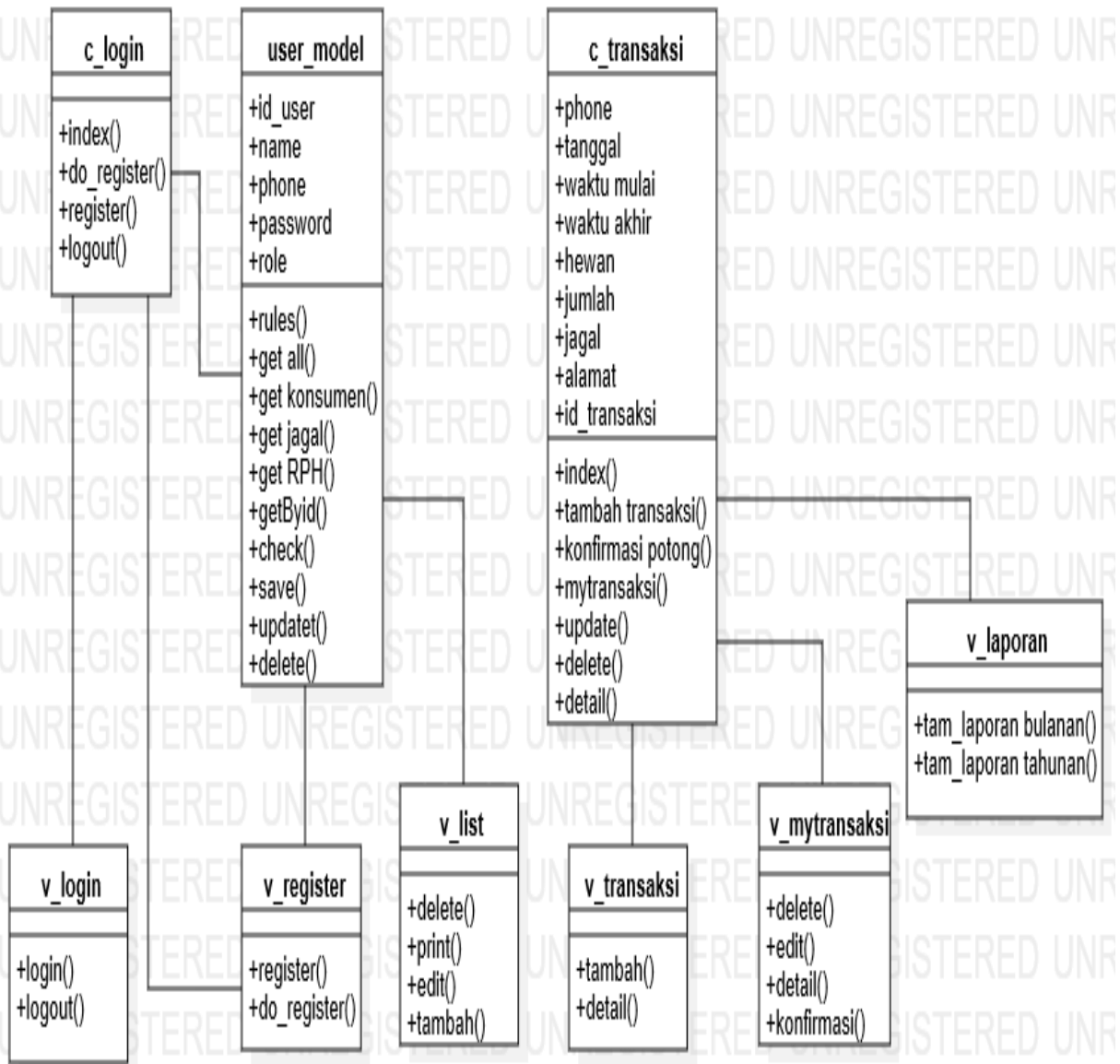
**Activity Diagram Kelola Data Jagal (admin)**



**Gambar 3**  
**Activity Diagram Kelola Data Jagal (admin)**

### Class Diagram

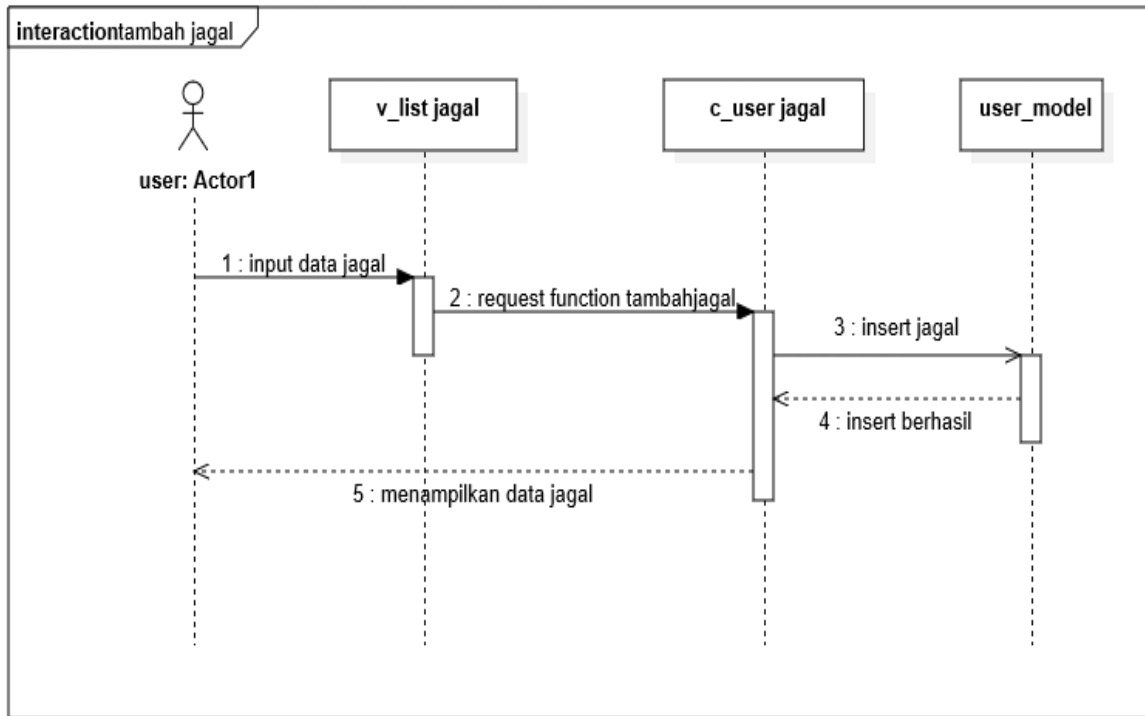
Perancangan class diagram Sistem Informasi Jagal yang dibuat penulis sebagai berikut :



**Gambar 4**  
**Class Diagram Sistem Informasi Jagal**



### Sequence Diagram



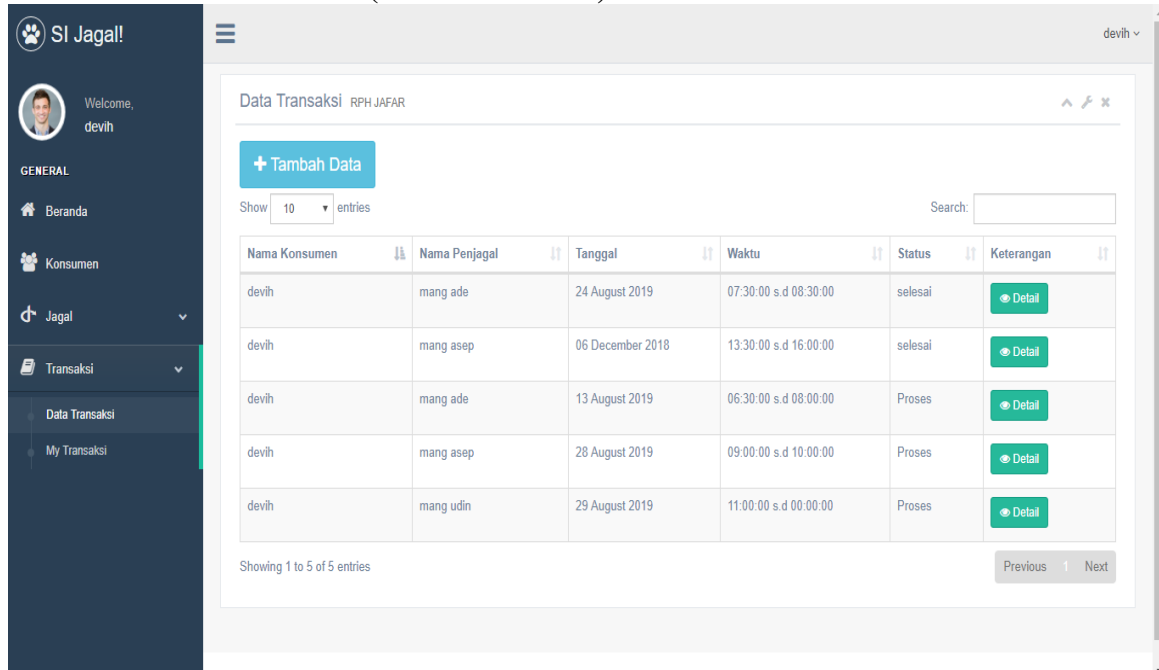
**Gambar 5**  
**Sequence Diagram tambah data jagal**

### Implementasi Sistem



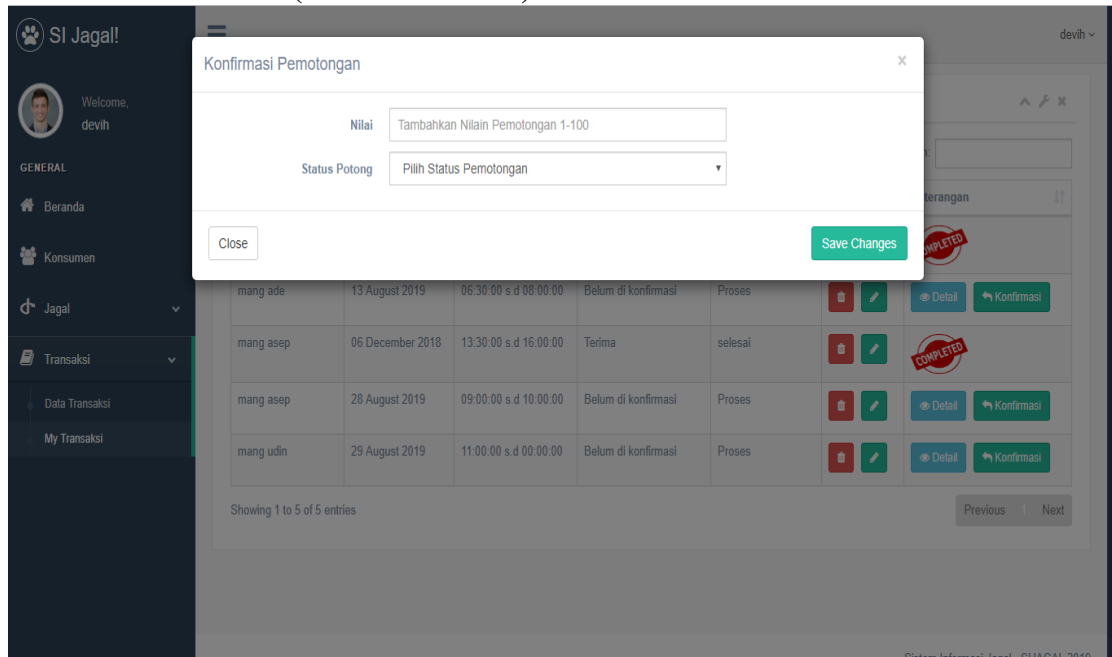
**Gambar 6**  
**Halaman SI Jagal**

### Transaksi / Data Transaksi (User Konsumen)



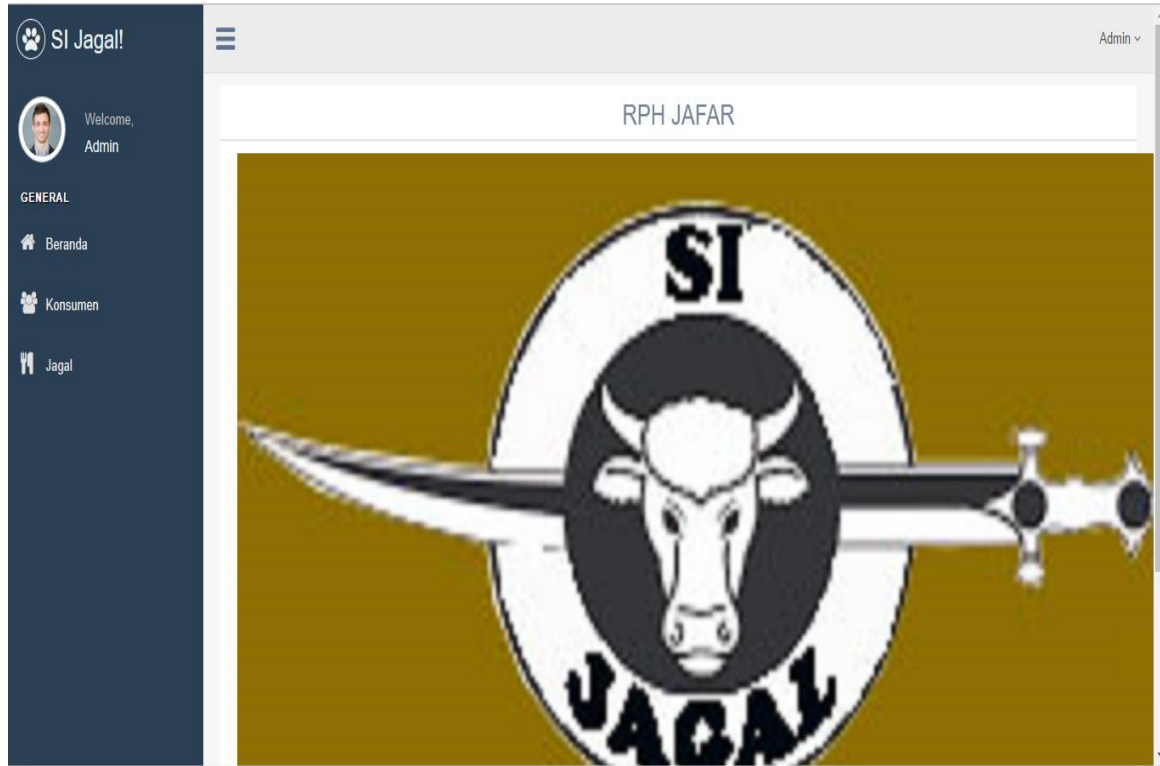
**Gambar 7**  
**Transaksi / Data Transaksi (User Konsumen)**

### Transaksi / Konfirmasi (User Konsumen)



**Gambar 8**  
**Transaksi / Konfirmasi (User Konsumen)**

### Beranda (User Admin)



**Gambar 9**  
**Beranda (User Admin)**

### Simpulan

Berdasarkan hasil penelitian yang dilakukan pada Rumah Potong Hewan Jafar, penulis dapat menarik kesimpulan sebagai berikut :

1. Sistem Informasi Jagal, dapat menjadi informasi untuk mengetahui jadwal jagal atau jadwal pemotongan.
2. Dengan mengetahui jadwal jagal atau jadwal pemotongan, akan membantu para konsumen dalam memenuhi kebutuhannya, yakni pemotongan hewan.

### Daftar Pustaka

- [1] A. Bagja " Animal Agriculture Journal" 2(4): 98-110, 2013.
- [2] A. Tina, "Perancangan Website Sebagai Media Promosi Dan Penjualan Pada CV Simba Jaya Magelang," vol. 6, no. 1, pp. 9–13, 2017.