

## **SISTEM INFORMASI E-COMMERCE TOKO HIKMAH TANI BERBASIS WEB**

**Irna Salima Amalia<sup>1</sup>, Rino Gupitha<sup>2</sup>**  
Ilmu komputer, Universitas Subang

**Rinogupitha@unsub.ac.id**

### **Abstrak**

Penelitian ini membahas implementasi Sistem Informasi E-commerce Toko Hikmah Tani. Dalam proses penjualan toko Hikmah Tani ini sering kali menimbulkan masalah seperti terkendalanya jarak antara penjual dan pembeli karena masih hanya bisa melakukan transaksi di toko, pencatatan daftar barang, stok barang dan harga barang yang masih manual pencatatan transaksi yang belum sistematis. Dengan menggunakan metode pengembangan sistem Rational Unified Process (RUP), tujuan dari dilakukannya penelitian ini adalah Pengimplementasian e-commerce untuk pada toko Hikmah Tani, Calon konsumen terlebih dahulu mengetahui informasi ketersediaan dan harga barang yang ingin dibeli. Membantu toko Hikmah Tani dalam melakukan pencatatan transaksi penjualan menggunakan sistem, Membantu calon konsumen dalam mendapatkan informasi tentang obat pertanian.

**Kata Kunci:** Sistem Informasi, E-commerce, Rational Unified Proses (RUP)

### **Pendahuluan**

Teknologi informasi termasuk sebuah teknologi informasi yang menyebar secara merata saat ini. Akibatnya, banyak bisnis saat ini menggunakan sistem informasi untuk meningkatkan operasi mereka dengan menyediakan akses ke data dan informasi yang ada secara tepat waktu, efisien, dan akurat. Salah satu penggunaan teknologi informasi adalah e-commerce, E-commerce adalah operasi komersial yang menghubungkan vendor dan pembeli melalui transaksi elektronik.

Perkembangan teknologi pada sektor E-Commerce telah memberikan sebuah peluang pasar baru dengan kemudahan dan keuntungan yang besar, terutama untuk pengusaha yang dapat melakukan penjualan produk secara global atau tidak dapat dibatasi oleh suatu tempat. Kemudahan teknologi pada sektor E-Commerce bagi calon pembeli dapat menghemat waktu, karena dapat melakukan transaksi dari rumah. Namun perkembangan teknologi di Indonesia belum dapat merata dengan baik, hal ini dibuktikan dengan berbagai daerah pelosok di Indonesia terkhusus pada Indramayu teknologi ini masih kurang diterapkan. Menggunakan E-commerce sebagai salah satu media penjualan akan memperluas daerah pemasaran produk dan mempermudah pembeli untuk memilih dan memesan produk tersebut sehingga dapat meningkatkan omset penjualan.

Hikmah Tani adalah perusahaan dagang yang menjual obat pertanian. Bapak Asef Hartono membuka usaha ini di Desa Sukra Wetan RT/RW 002/003 Sukra Kabupaten Indramayu pada tahun 2013.

Dalam proses penjualan toko Hikmah Tani ini konsumen harus datang sendiri ke toko dan pembayaran dilakukan secara tunai, dengan cara ini membutuhkan waktu yang lebih lama dalam proses penjualan produk tersebut selain itu pelanggan mengalami kesulitan untuk memperoleh informasi mengenai produk, stok barang, harga barang dan kesulitan membuat laporan penjualan karena pencatatan transaksi yang belum sistematis.

Kehadiran e-commerce diharapkan dapat memperluas pemasaran produk, memperlancar transaksi pembelian dan meningkatkan pelayanan pelanggan di toko Hikmah Tani. Penulis menyarankan dibuatnya sebuah sistem informasi dan tertarik untuk mengangkat judul “Sistem Informasi E-Commerce Toko Hikmah Berbasis Web”.

## **Kajian Teori**

### **Sistem informasi**

Sistem informasi adalah suatu sistem yang berada dalam suatu organisasi yang mengelola kebutuhan pengolahan transaksi harian yang mendukung operasi dan juga dalam kegiatan strategi dalam suatu organisasi dengan menyediakan laporan-laporan yang diperlukan. Sedangkan menurut sutabri dalam jurnal, sistem informasi adalah suatu sistem didalam suatu organisasi yang mempertemukan kebutuhan pengolahan transaksi harian yang mendukung fungsi organisasi yang bersifat manajerial dalam kegiatan strategi dari suatu organisasi untuk dapat menyediakan kepada pihak luar tertentu dengan laporan-laporan yang diperlukan. (Achyar & Pratama, 2021)

### **E-commerce**

E-commerce atau Electronic Commerce adalah penjualan dan pembelian suatu produk, layanan atau informasi melalui jaringan komputer (internet). (Irmawati, 2011). E-commerce memiliki lima jenis, yaitu Business-to-Business (B2B), Business-to-Consumer (B2C), Business-to-Government (B2G), Consumer-to-Consumer (C2C) dan Mobile Commerce (M-Commerce) (Niranjanamurthy et al., 2013).

### **Website**

Website merupakan sebuah kumpulan halaman-halaman web beserta file-file pendukungnya, seperti gambar, video, dan file digital lainnya yang disimpan pada sebuah web server yang umumnya dapat diakses melalui internet. Atau dengan kata lain, website adalah sekumpulan folder dan file yang mengandung banyak perintah dan fungsi tertentu, seperti fungsi tampilan fungsi menangani penyimpanan data, dsb.

## **Metode**

Metode penelitian yang digunakan adalah metode Rational Unified Process (RUP) adalah Proses Rekayasa Perangkat Lunak. Ini memberikan disiplin pendekatan untuk menetapkan tugas dan tanggung jawab dalam organisasi pembangunan. Tujuannya adalah untuk memastikan produksi perangkat lunak berkualitas tinggi yang memenuhi kebutuhan pengguna akhir, dalam jadwal dan anggaran yang dapat diprediksi. (Gamayanto et al., 2020)

Adapun tahapan pengembangan perangkat lunak yang terdapat pada RUP yaitu:

1. Inception

Tahapan ini berupa dokumen kebutuhan dan model usecase, yang digunakan untuk menentukan proses identifikasi entitas eksternal yang berinteraksi dengan sistem

2. Elaboration

Elaboration ialah tahap untuk menganalisis dan memahami keseluruhan sistem, kemudian dibangun menjadi arsitektur. Hasil dari fase ini adalah pemodelan diagram UML (usecase diagram, activity diagram, class diagram).

3. Construction  
Construction adalah tahap yang erisi implementasi perancangan yang dihasilkan pada fase sebelumnya (elaboration). Hasil dari fase ini adalah produk perangkat lunak beserta panduan pengguna.
4. Transition  
Transition adalah fase untuk merilis perangkat lunak. Hasil dari fase ini adalah aktifitas yang diperlukan untuk menempatkan perangkat lunak ke pengguna

## Hasil dan Pembahasan

### Analisis sistem berjalan

Analisis sistem yang sedang berjalan dilakukan dengan tujuan untuk mengetahui proses kerja yang sedang berjalan. Ini dilakukan untuk mengevaluasi dan memberikan gambaran rencana pemecahan masalah yang dihadapi. Prosedur yang sedang berjalan adalah sebagai berikut :

- Costomer
  - Datang ke toko hikmah tani
  - Mencari informasi tentang produk yang dijual di toko Hikmah Tani dan mencari informasi tentang produk yang diinginkan customer
  - Melakukan pembayaran setelah produk dikonfirmasi tentang ketersediaan barangnya oleh penjual
- Kasir
  - Melayani customer
  - Memberi informasi kepada customer
  - Membuat nota pembayaran
  - Menerima pembayaran
- Operator Gudang
  - Mengecek ketersediaan stok dan harga barang
  - Menyiapkan produk pada customer
- Pemilik
  - Mengecek laporan penjualan

### Kebutuhan fungsional

*Table 1 Kebutuhan Fungsional*

No SRS	Deskripsi	Actor
SRS-F-001	Dapat Melakukan Registrasi	Costumer, admin
SRS-F-002	Dapat Melakukan login	Costumer, admin
SRS-F-003	Dapat menampilkan dashboar	Admin
SRS-F-004	Mengelola produk	Admin
SRS-F-005	Mengelola Data pesanan	Costumer, admin
SRS-F-006	Mengelola pembayaran	Costumer, admin
SRS-F-007	Kelola laporan	Admin
SRS-F-008	Kelola data pelanggan	Admin

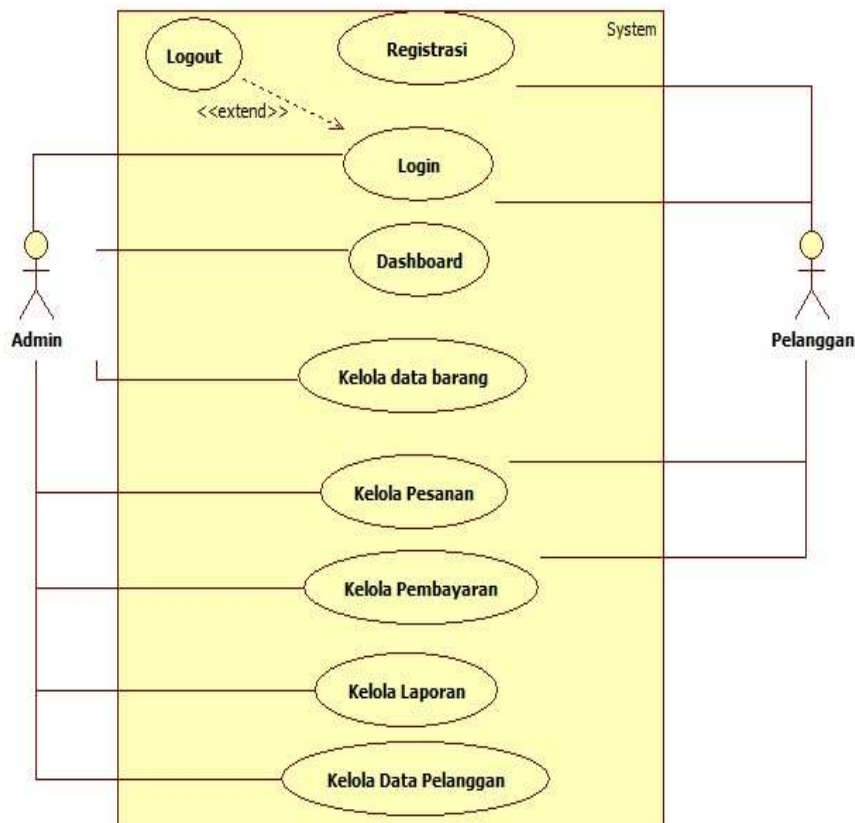
## Kebutuhan Non-Fungsional

Table 2 Kebutuhan Non Fungsional

Nomor SRS	Deskripsi
SRS-NF-001	Sistem dapat di jalankan melalui web desktop ataupun mobile seperti Google Chrome, Microsoft Edge dan lain lain
SRS-NF-002	Sistem memiliki User Interface (UI) yang menarik bagi user
SRS-NF-003	Sistem ini dirancang menggunakan CodeIgneter dan MySql

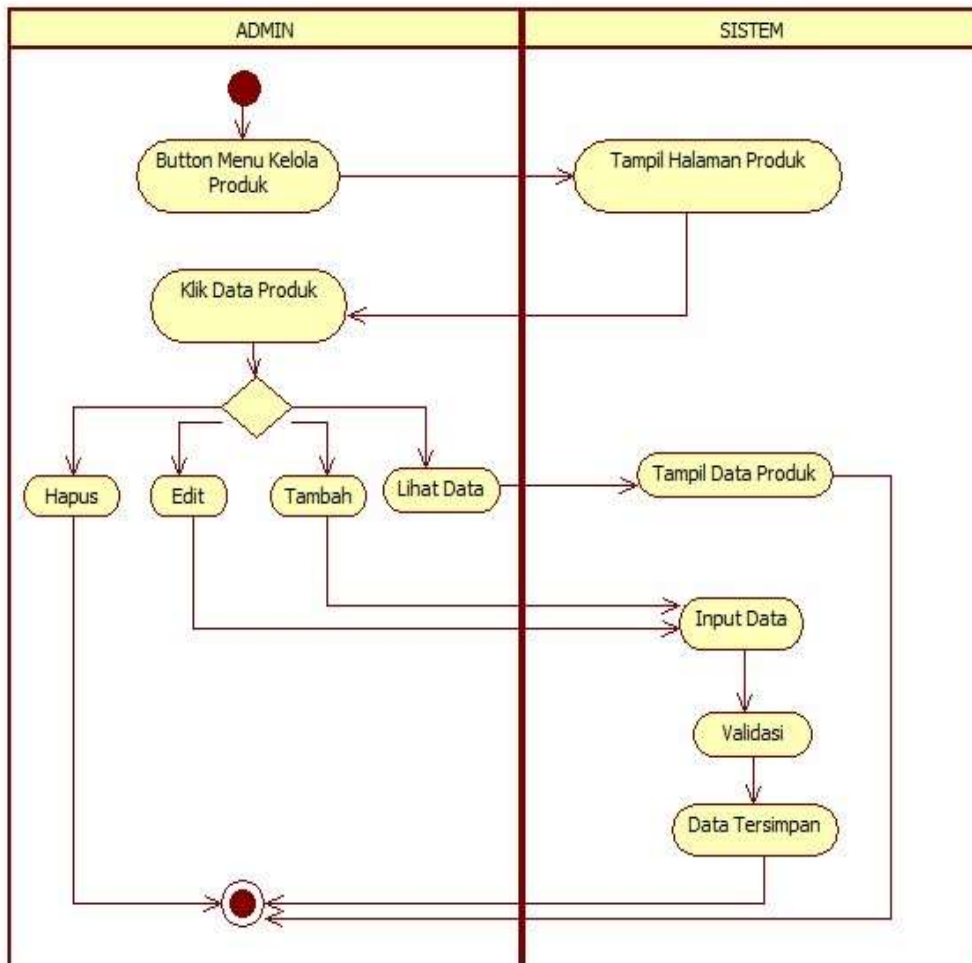
## Use diagram

Diagram usecase mendefinisikan perilaku dari sistem, Termasuk dari perilaku sistem adalah interaksi antara sistem dengan aktor –aktor penggunanya. Setiap usecase menggambarkan fungsionalitas yang disediakan oleh sistem untuk penggunanya. Gambar 1 memperlihatkan diagram usecase dari sistem yang akan dibangun



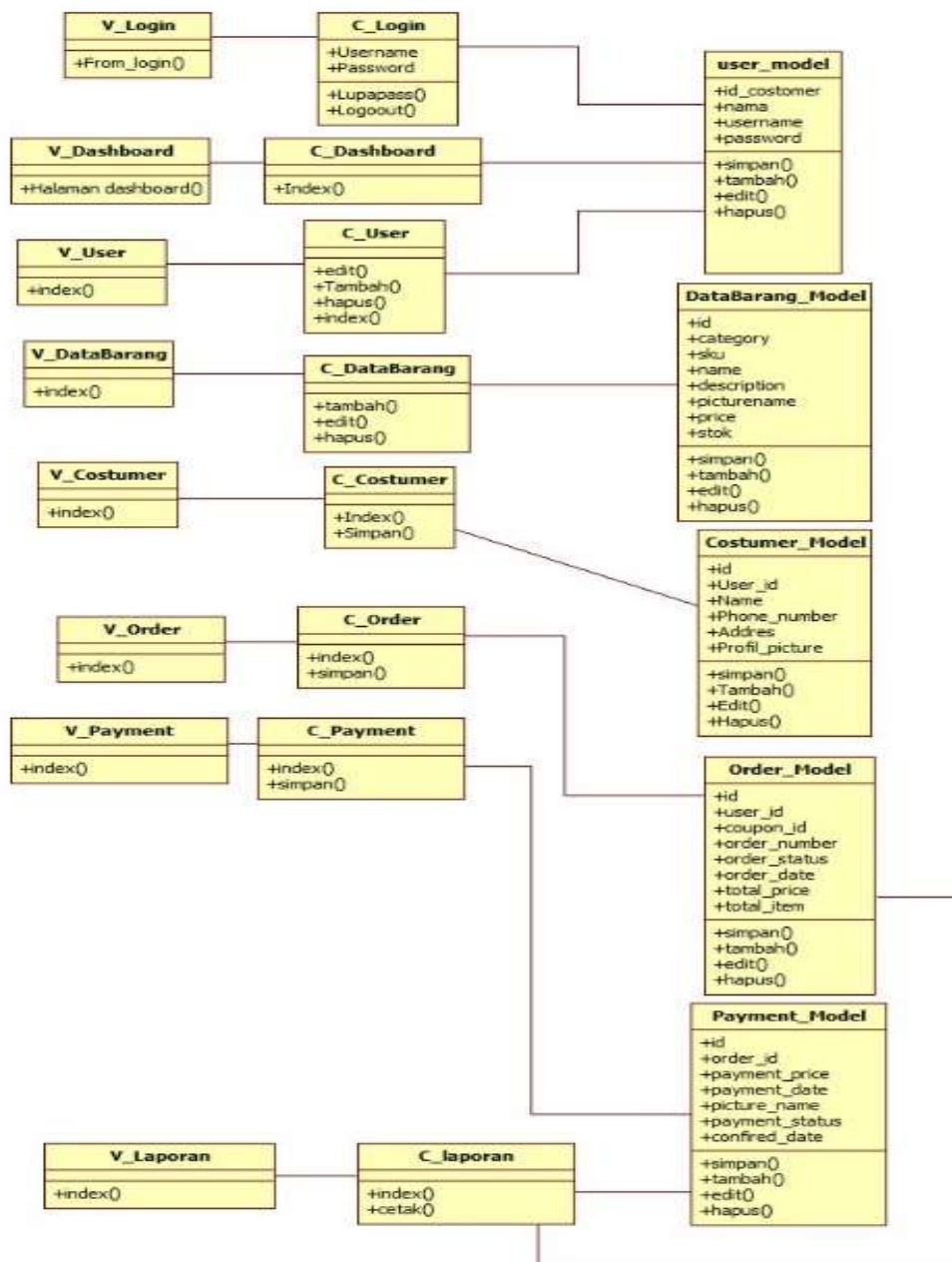
Gambar 1 Usecase Diagram

## Activity Diagram Kelola data produk



Gambar 2 Activity Diagram Kelola Data Produk

## Class Diagram



Gambar 3 Class Diagram

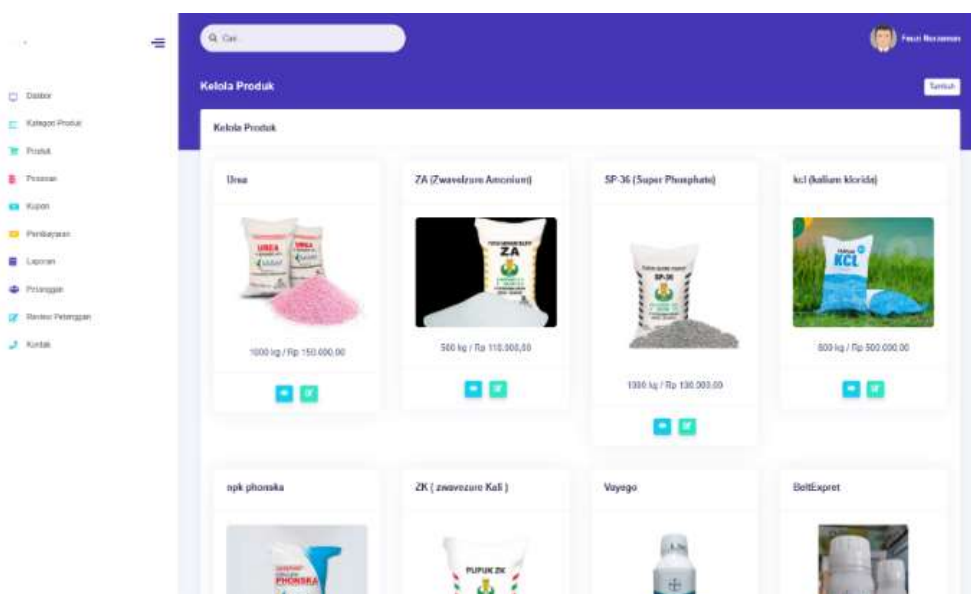
## Implementasi sistem

### 1. Halaman login



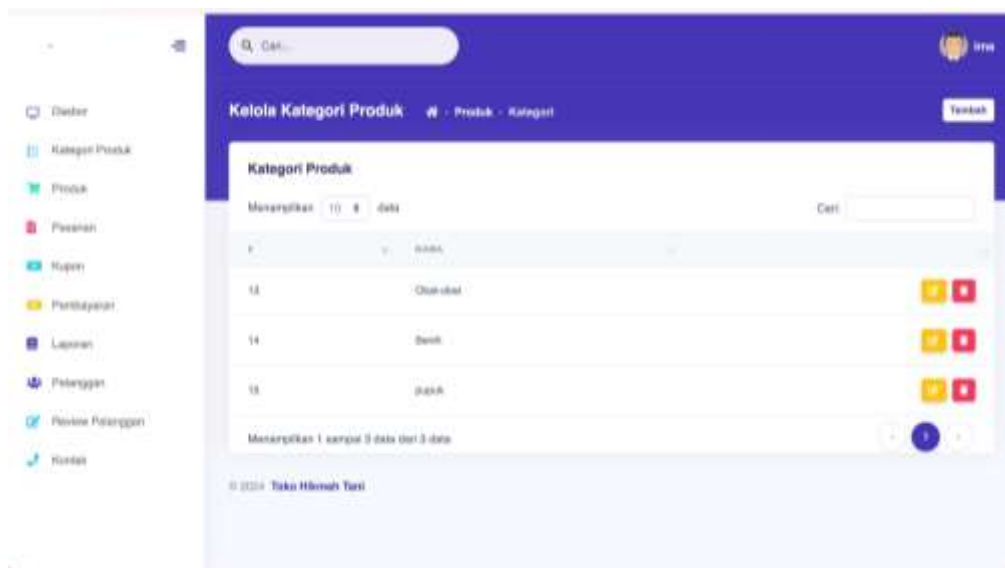
Gambar 4 Tampilan Antar Muka Login

### 2. Tampilan Halaman produk



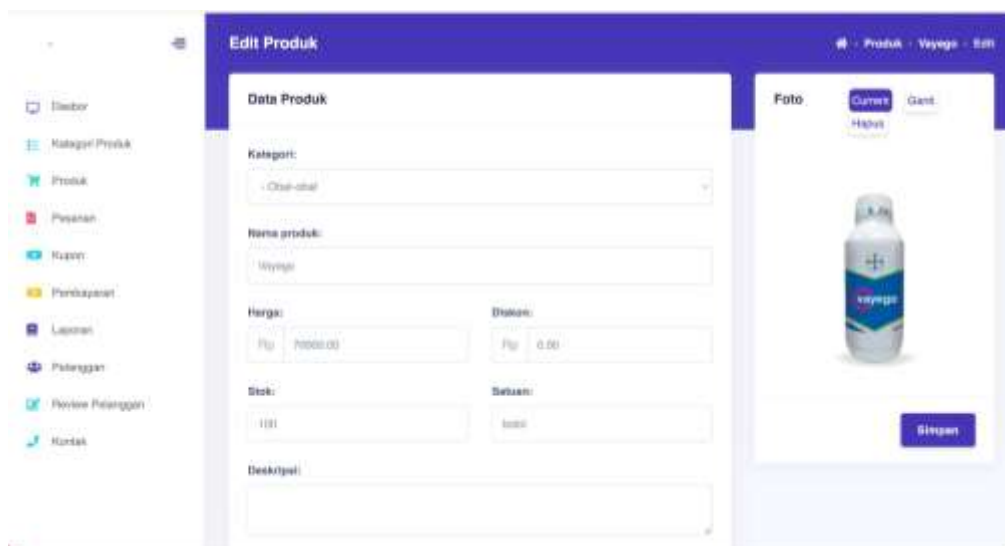
Gambar 5 Tampilan Halaman Produk

### 3. Tampilan kelola kategori



Gambar 6 Tampilan Kelola Kategori

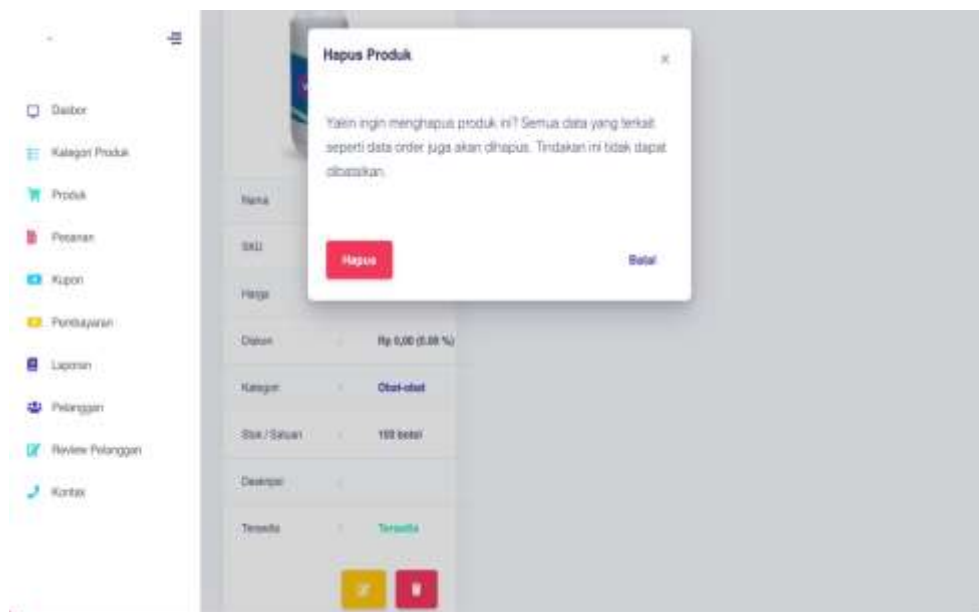
### 4. Kelola produk



Gambar 7 Tampilan kelola produk



## 5. Hapus produk



Gambar 8 Tampilan Hapus Produk

## Penutup

Berdasarkan hasil penelitian Sistem e-commerce yang dibangun dapat membantu Toko Hikmah Tani untuk memperkenalkan website e-commerce obat-obatan tani yang dijual ke seluruh customer untuk memasarkan obat tani dijual, juga dapat mengelola data produk, data pelanggan dan data pemesanan. Berdasarkan hasil pengujian black box, sistem e-commerce yang dibangun, telah sesuai dengan yang diharapkan dan dapat berfungsi dengan baik.

Dari hasil penelitian yang dilakukan Saran Prototipe Sistem e-commers Toko Hikmah Tani dalam mengimplementasi lebih luas perlu dilakukan uji coba dan kajian secara lebih mendalam. Melalui uji coba dan pengkajian tersebut diharapkan mendapatkan sistem e-commers yang lebih akurat dan efektif. Sistem e-commerce Toko Hikmah Tani yang dibangun masih jauh dari sempurna. Sistem ini belum mempunyai tingkat keamanan yang baik, sehingga masih diperlukan pengembangan sistem yang jauh lebih baik.

## Daftar pustaka

Abdul Rahmad, R., Nurul Huda, D., & Kriswanto, A. (2023). Sistem Informasi E-Commerce Berbasis Web. *Jurnal Bangkit Indonesia*, 12(1).

Achyar, M. T., & Pratama, F. I. (2021). Sistem Informasi E-Commerce Furniture Berbasis Web pada Toko Mebel Ubaidillah Kamal Jepara. *Jurnal Informatika Dan Rekayasa Perangkat Lunak*, 3(2). <https://doi.org/10.36499/jinrpl.v3i2.4609>

Purnomo, M. (2022). SISTEM INFORMASI E-COMMERCE PADA TOKO AL-HIKAM FOTOCOPY BERBASIS WEBSITE. *Jurnal Publikasi Ilmu Komputer Dan Multimedia*, 1(2). <https://doi.org/10.55606/jupikom.v1i2.304>